



EVROPSKÁ UNIE
Evropské strukturální a investiční fondy
Operační program Výzkum, vývoj a vzdělávání



Místní akční plán rozvoje vzdělávání III pro území:	Městská část Praha 3
Předkládá realizační tým projektu:	Místní akční plán rozvoje vzdělávání III – MČ Praha 3
Registrační číslo projektu:	CZ.02.3.68/0.0/0.0/20_082/0023049

Místní akční plán rozvoje vzdělávání MČ Praha 3 do roku 2025

„MAP Praha 3 pokračuje“

(reg.č. projektu: CZ.02.3.68/0.0/0.0/20_082/0023049)

ŘÍZENÍ PROCESU MAP

Schváleno ŘV MAP III dne **xx.** 11. 2023

Mgr. Filip Málek
Předseda Řídícího výboru

Praha, **xx. xx. 2023**



MAP
rozvoje vzdělávání
městské části Praha 3



Seznam zkratk

- **KAP** - Krajský akční plán vzdělávání
- **MAP** - Místní akční plán vzdělávání
- **MAS** - Místní akční skupina
- **MČ** - Městská část
- **MŠ** - Mateřská škola
- **PS** - Pracovní skupina
- **RT** - Realizační tým
- **ŘV** - Řídící výbor
- **SWOT** - Anglická zkratka, označující analýzu silných a slabých stránek, příležitostí a hrozeb
- **ZŠ** - Základní škola



Obsah

1	ORGANIZAČNÍ STRUKTURA MAP III	5
1.1	Realizační tým projektu MAP III	5
1.2	Pracovní skupiny MAP III	7
1.2.1	Pracovní skupina pro financování	8
1.2.2	Pracovní skupina čtenářská gramotnost	8
1.2.3	Pracovní skupina matematická gramotnost	9
1.2.4	Pracovní skupina pro rovné příležitosti	9
1.3	Řídící výbor MAP III	9
2	DOTČENÍ AKTÉŘI VZDĚLÁVÁNÍ MAP III	11
2.1	Zapojené základní a mateřské školy	11
2.2	Dotčená veřejnost	12
3	KOMUNIKAČNÍ PLÁN	13
3.1	Cíl komunikačního plánu	13
3.2	Skupiny, které se účastní jednání	13
4	KONZULTAČNÍ PROCES	14
4.1	Průběžné konzultace	14
4.1.1	S pracovními skupinami a řídicím výborem	14
4.1.2	Se školami a zřizovateli	15
4.1.3	S veřejností a ostatními cílovými skupinami	15
4.2	Nástroje konzultačního procesu	15
5	PRINCIPY MAP	18
6	SPOLUPRÁCE S PROJEKTEM KAP	19
7	PŘÍLOHY	20
7.1	PŘÍLOHA A	20
7.2	PŘÍLOHA B	21
7.3	PŘÍLOHA C	27
7.4	PŘÍLOHA D	32



SEZNAM TABULEK A OBRÁZKŮ

Seznam tabulek:

Tabulka 1: Přehled zapojených škol do projektu MAP III	12
Tabulka 2: Skupiny, které se účastní jednání projektu MAP III	14
Tabulka 3: Nástroje konzultačního procesu projektu MAP	17

Seznam obrázků

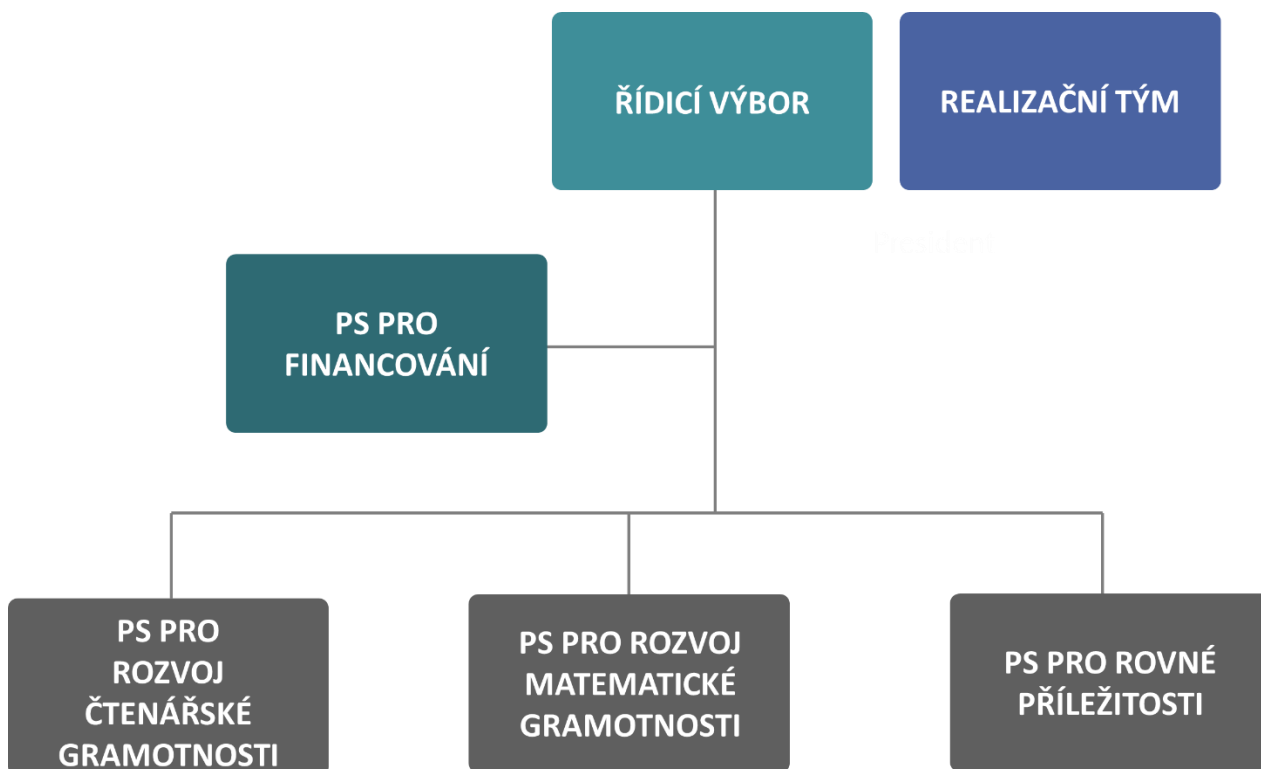
Obrázek 1: Organigram znázorňující organizační strukturu MAP III	4
Obrázek 2: Organigram znázorňující složení realizačního týmu MAP III	5
Obrázek 3: Základní principy projektu MAP	17



1 ORGANIZAČNÍ STRUKTURA MAP III

Organizační struktura projektu MAP III vychází z pokynů Přílohy č. 3 projektové výzvy Akční plánování v území „Postupy MAP III – Metodika tvorby místních akčních plánů v oblasti vzdělávání“ a popisuje rozdělení rolí mezi Řídícím výborem MAP (ŘV MAP), Realizačním týmem MAP (RT MAP) a jednotlivými pracovními skupinami (PS). Postavení těchto subjektů ukazuje organigram níže.

Obrázek 1: Organigram znázorňující organizační strukturu MAP III



Zdroj: Vlastní zpracování

1.1 Realizační tým projektu MAP III

Hlavním úkolem Realizačního týmu projektu MAP III je poskytování odborné a administrativní podpory v partnerství v rámci celého procesu rozvoje a aktualizace MAP a evaluace MAP (jak je odkazováno v Příloze č. 3 projektové výzvy Akční plánování v území „Postupy MAP III – Metodika tvorby místních akčních plánů v oblasti vzdělávání“).

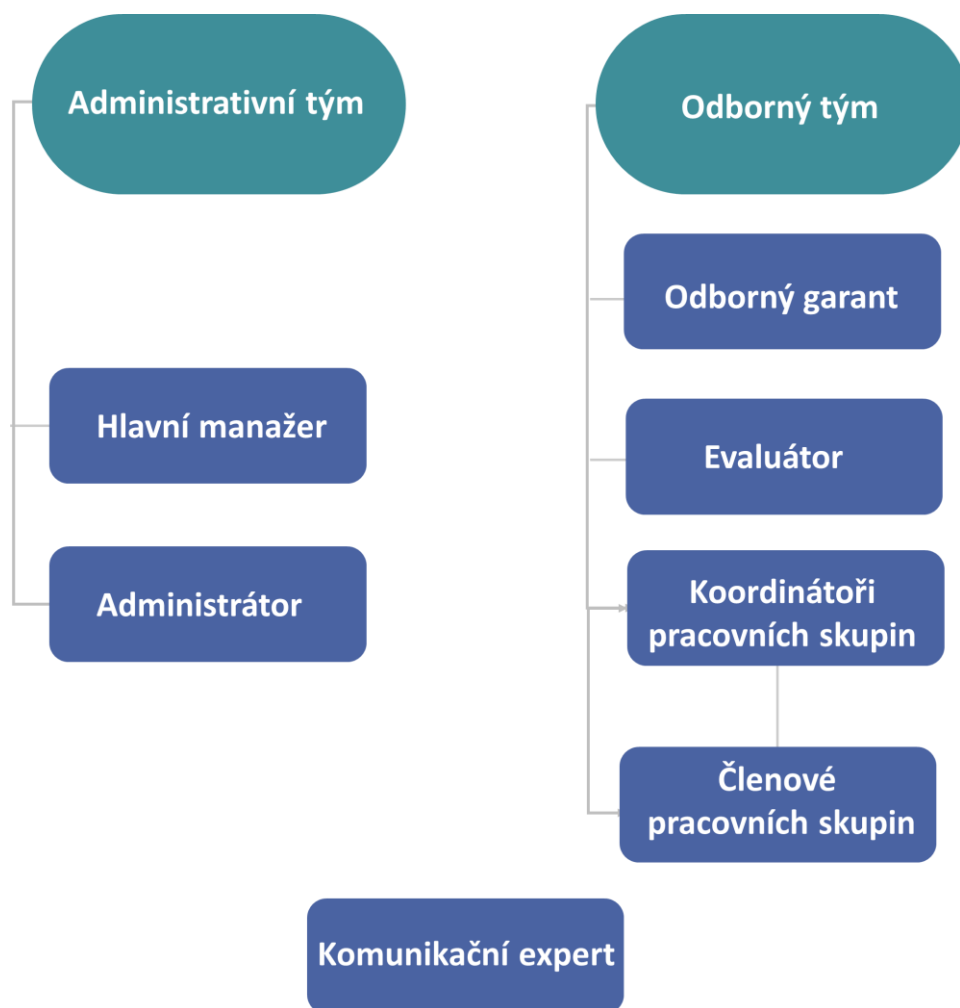
Složení realizačního týmu reflektuje činnosti v rámci procesu společného místního akčního plánování. Při utváření realizačního týmu bylo následováno doporučení z dokumentu „Postupy MAP III“ o zajištění odborného složení RT. Mezi hlavní činnosti RT patří podpora činností ŘV a podpora činností PS, komunikační plán, monitorování průběhu realizace aktivit A1 Rozvoj a aktualizace MAP a A2 Evaluace procesu místního akčního plánování ad. Realizační tým MAP III má pravidelné porady na 14denní bázi. V případě potřeby se



schází i mimo tuto pravidelnou frekvenci. Poradu vede hlavní manažer projektu MAP III a z porad jsou pořizovány zápisy.

Složení realizačního týmu vyjadřuje následující organigram. Jmenovitý seznam členů je součástí přílohy (Příloha A).

Obrázek 2: Organigram znázorňující složení realizačního týmu



Zdroj: Vlastní zpracování

RT MAP následuje formální rozdělení na **administrativní část týmu** a **odbornou část týmu**, všichni členové však pracují společně (jejich činnosti jsou provázané) tak, aby doručili očekávané výsledky. Administrativní část týmu tvoří hlavní manažer projektu a administrátor projektu, ti spolu úzce spolupracují. Odborný tým je složen z odborného garanta, evaluátora, koordinátorů pracovních skupin a členů pracovních skupin. Na pomezí tohoto členění je dále pozice komunikačního experta (expert na síťování a komunikaci).

Role hlavního manažera projektu se dotýká všech oblastí procesu řízení projektu: plánování a strategie, finanční řízení, koordinace celého týmu, monitorování a vyhodnocování, komunikace a spolupráce a rovněž také případné řešení problémů a krizí. RT MAP zodpovídá hlavnímu manažerovi projektu za realizaci aktivit A1



Rozvoj a aktualizace MAP a A2 Evaluace procesu místního akčního plánování. Hlavní manažer projektu dále dohlíží zejména na provázání klíčových aktivit a tvorbu stěžejních výstupů tak, jak byla schválena projektová žádost. To koordinuje zejména s osobou na pozici odborného garanta. Hlavní manažer projekt spolu s administrátorem zajišťují komunikaci s řídicím orgánem MAP – MŠMT.

Administrátor projektu, který úzce spolupracuje s hlavním manažerem projektu, zajišťuje kompletní administraci projektu a tvorbu všech nutných a žádoucích podkladů. Rovněž zajišťuje komunikaci s řídicím orgánem MAP – MŠMT.

Odborný garant řídí odbornou část týmu a je zodpovědný za veškeré dokumenty projektu MAP. Pozice odborného garanta byla v první polovině trvání projektu rozdělena mezi dvě osoby - jedna osoba měla za úkol procesní řízení, druhá strategicko-analytickou část, obě osoby úzce spolupracovali. V druhé polovině trvání projektu převzala pozici odborného garanta jedna osoba, která dále vede odborný tým a úzce spolupracuje s administrativní částí týmu.

Evaluátor projektu zodpovídá za proces vyhodnocování projektu MAP, za všechny evaluační aktivity a tvorbu sebehodnotící zprávy projektu. Dalším úkolem evaluátora je průběžně předávat RT zpětnou vazbu a doporučení ke zlepšením a ke zvýšení efektivity realizace projektu.

Komunikační expert (expert na síťování a komunikaci) vypracovává komunikační plán, realizuje konzultační proces jako součást komunikačního plánu. Komunikační expert propojuje (síťuje) všechny aktéry vzdělávání v území tak, aby se potřeby všech dostaly do strategických dokumentů projektu.

1.2 Pracovní skupiny MAP III

Součástí organizační struktury jsou rovněž pracovní skupiny. Složení pracovních skupin (tj. přehled členů) je součástí přílohy (příloha B). Pro projekt MAP III byly vytvořeny tyto pracovní skupiny:

- Pracovní skupina pro financování
- Pracovní skupina pro rovné příležitosti
- Pracovní skupina pro rozvoj čtenářské gramotnosti v MŠ
- Pracovní skupina pro rozvoj čtenářské gramotnosti v ZŠ
- Pracovní skupina pro rozvoj matematické gramotnosti v MŠ
- Pracovní skupina pro rozvoj matematické gramotnosti v ZŠ

Na základě skutečnosti, že strategické plánování metodické podpory a modernizace pedagogické činnosti se v případě MŠ a ZŠ liší, bylo v průběhu projektu řešeno podáním žádosti o změnu rozdělení pracovních skupin pro rozvoj čtenářské a matematické gramotnosti na základních a mateřských školách. Této žádosti bylo vyhověno. Pravidelná setkávání pracovních skupin jsou tak cíleně zaměřená na rozvoj jednotlivých oblastí v lokalitě a jejich výstupy tak mohou být specifičtější. Pracovní skupiny však reflektují povinné náležitosti



metodiky, a tak velmi úzce spolupracují a jsou provázané. Současně to reflektuje podporu prostupnosti předškolního a základního vzdělávání, která je jednou z priorit projektu MAP III.

Každá pracovní skupina má svého koordinátora pracovní skupiny, jehož prvotním úkolem byl výběr členů ke spolupráci. Výběr členů pracovních skupin respektoval požadavky platných postupů projektu MAP III. Vedoucí pracovní skupiny zodpovídá za obsahovou náplň jednotlivých setkání, připravuje program setkání, určuje místo setkání, zpracovává zápis ze setkání, komunikuje s členy PS, zve je na další setkání, sbírá od členů PS témata, která chtějí na dalších setkání PS řešit. Dále například vytipovává odborníky ze zapojených škol pro užší spolupráci. Zpracovává podklady pro strategické dokumenty dle pokynů a vedení odborného garanta. Podle zájmu se účastní jednání ŘV MAP. Součástí každé PS je odborník/místní lídr pro oblast podpory digitálních kompetencí a začleňování ICT do procesu vzdělávání.

Pracovní skupiny (vedoucí i jednotliví členové) se pravidelně (dle nastaveného harmonogramu cca 1 x měsíčně) schází s RT. Na těchto setkání je konzultován proces nastavování strategického rámce (priorit, cílů a aktivit) a případné administrativní záležitosti vyplývající z realizace projektu.

Témata jednotlivých setkání například byla:

- ✓ Revize analýzy stavu a potřeb, SWOT3 analýz, identifikace příčin (analytické části)
- ✓ Aktualizace hlavních problémů k řešení, popis jejich příčin a návrh řešení
- ✓ Aktualizace vize do roku 2025
- ✓ Projednání aktualizovaného Návrhu priorit rozvoje vzdělávání v území MAP jednotlivými PS
- ✓ Stanovení nebo aktualizace cílů k jednotlivým prioritám SR MAP
- ✓ Zpracování návrhu neinvestičních aktivit

1.2.1 Pracovní skupina pro financování

Cílem pracovní skupiny pro financování je připravovat podklady pro rozhodování Řídícího výboru MAP Praha 3. Obsahem práce je plánování nákladů a zejména identifikace finančních zdrojů pro realizaci naplánovaných aktivit. Pracovní skupina se aktivně podílí na celém procesu společného plánování na území MČ Praha 3 a aktualizaci dokumentace MAP Praha 3.

1.2.2 Pracovní skupina pro rozvoj čtenářské gramotnosti

Cílem pracovní skupiny je analyzovat, jak je rozvíjena čtenářská gramotnost a pregramotnost v městské části Praha 3 a hledat a navrhnout aktivity, které zajímavým způsobem obohatí rozvíjení dovedností dětí a žáků. Obsahem práce pracovní skupiny je výměna zkušeností a odborných znalostí o metodách, pomůckách a postupech, které vedou k rozvoji čtenářské gramotnosti a k rozvoji potenciálu každého žáka. Nedílnou součástí práce těchto PS je začlenění oblasti digitální gramotnosti a využívání ICT ve vzdělávání v souvislosti s podporou



ČG a rozvojem potenciálu každého žáka. V rámci projektu MAP III jsou vytvořené dvě skupiny zaměřené na matematickou gramotnost, jedna pro MŠ a druhá pro ZŠ. Obě skupiny spolu však úzce spolupracují a jejich činnosti jsou provázané.

1.2.3 Pracovní skupina pro rozvoj matematické gramotnosti

Cílem pracovní skupiny je analyzovat, jak je rozvíjena matematická gramotnost a pregramotnost v městské části Praha 3 a hledat a navrhnout aktivity, které zajímavým způsobem obohatí rozvíjení dovedností dětí a žáků. Obsahem práce pracovní skupiny je výměna zkušeností a odborných znalostí o metodách, pomůckách a postupech, které vedou k rozvoji matematické gramotnosti a k rozvoji potenciálu každého žáka. Nedílnou součástí práce těchto PS je začlenění oblasti digitální gramotnosti a využívání ICT ve vzdělávání v souvislosti s podporou matematické gramotnosti a rozvojem potenciálu každého žáka. V rámci projektu MAP III jsou vytvořené dvě skupiny zaměřené na matematickou gramotnost, jedna pro MŠ a druhá pro ZŠ. Obě skupiny spolu však úzce spolupracují a jejich činnosti jsou provázané.

1.2.4 Pracovní skupina pro rovné příležitosti

Cílem Pracovní skupiny Rovné příležitosti je řešit přechody ve vzdělávání (například MŠ/ZŠ; první a druhý stupeň ZŠ; ZŠ/SŠ; ZŠ/víceletá gymnázia). Obsahem práce této pracovní skupiny je zejména vzájemné vzdělávání, přenos zkušeností a informací a odborně vedená diskuze o problematice nastavení rovných příležitostí a selektivnosti vzdělávacího systému a uvnitř škol. Návrhy konkrétních aktivit nastavující rovné příležitosti a podmínky ke vzdělávání a snižující selektivitu vzdělávacího systému v území a uvnitř škol jsou v dokumentech (Strategický rámec a Akční plány) dle povinnosti z metodických postupů označeny slovem „**PŘÍLEŽITOST.**“

1.3 Řídící výbor MAP III

Jedná se o hlavní pracovní orgán partnerství MAP. Řídící výbor je složen ze zástupců klíčových aktérů ovlivňujících oblast vzdělávání na území MAP. V čele ŘV MAP stojí volený předseda. ŘV MAP se řídí svým platným „Statutem“ a „Jednacím Řádem“ (předloženy v Příloze C). Vzhledem k tomu, že v předchozím období nebyl na území MČ Praha 3 projekt MAP II realizován, nedošlo k navázání a pokračování činností ŘV z projektu MAP I a došlo tak k ustavení nového ŘV. Při ustavování nového ŘV MAP byly zohledněny pokyny z metodiky tvorby Místních akčních plánů Postupy MAP III, která definuje povinné zástupce:

- zástupce RT MAP,
- zástupci zřizovatelů škol (bez rozdílu zřizovatele, tj. včetně soukromých a církevních škol),
- vedení škol, (ředitelé nebo vedoucí pedagogičtí pracovníci škol) - školy mateřské a základní bez rozdílu zřizovatele, tj. včetně soukromých a církevních,
- učitelé,



- zástupci ze školních družin, školních klubů,
- zástupci ze základních uměleckých škol,
- zástupci organizací neformálního vzdělávání a středisek volného času, které působí na území daného MAP,
- zástupce KAP,
- zástupce rodičů (doporučení např. školskými radami nebo NNO sdružujícími rodiče, případně aktivní rodiče),
- zástupce obcí, které nezřizují školu, ale děti a žáci z těchto obcí navštěvují školy v území (pokud je to pro daný MAP relevantní),
- zástupce ITI nebo IPRÚ (pouze v relevantních případech, tj. území MAP, které se překrývá s územím, pro které je zpracováno ITI nebo IPRÚ),
- zástupce MAS působících na území daného MAP (výjimkou je stav, kdy MAS v území není anebo pokud je MAS zároveň žadatelem/realizátorem projektu MAP III),
- zástupce ORP, pokud není ORP žadatelem/realizátorem nebo partnerem projektu MAP III,
- zástupce všech dílčích částí nebo klastrů škol (pokud jsou v daném MAP ukotveny).

Seznam členů řídicího výboru je přílohou tohoto dokumentu (Příloha D). První jednání ŘV bylo svoláno hlavním manažerem projektu, na kterém byly současně definovány postupy rozhodování (ukotveny ve „Statutu“ a „Jednáním řádu ŘV MAP“). Jedním z hlavních úkolů ŘV je schvalování strategických dokumentů MAP. Podklady pro ŘV připravuje RT. ŘV se schází jednou za 4 měsíce a z každého jednání ŘV je pořizován zápis.



2 DOTČENÍ AKTÉŘI VZDĚLÁVÁNÍ MAP III

2.1 Zapojené základní a mateřské školy

Do projektu je zapojeno celkem 27 základních a mateřských škol, z toho 20 základních škol a mateřských škol zřizovaných MČ Praha 3, 7 škol s jiným zřizovatelem a dále nestátní neziskové organizace působící na území Prahy 3. Přehledně o zapojených školách následující tabulka:

Tabulka 1: Přehled zapojených škol do projektu MAP III

číslo	název
1	Základní škola, Praha 3, Cimburkova 18/600
2	Základní škola a mateřská škola, Praha 3, Chelčického 43/2614 - ZŠ
3	Základní škola a mateřská škola, Praha 3, Chelčického 43/2614 - MŠ
4	Základní škola, Praha 3, Jeseniova 96/2400
5	Základní škola Chmelnice, Praha 3, K Lučinám 18/2500
6	Základní škola, Praha 3, Lupáčova 1/1200
7	Základní škola Pražačka, Praha 3, Nad Ohradou 25/1700
8	Základní škola a mateřská škola, Praha 3, nám. Jiřího z Lobkovic 22/121 - ZŠ
9	Základní škola a mateřská škola, Praha 3, nám. Jiřího z Lobkovic 22/121 - MŠ
10	Základní škola, Praha 3, nám. Jiřího z Poděbrad 7,8/1685
11	Základní škola a mateřská škola Jaroslava Seiferta, Praha 3, Vlkova 31/800 - ZŠ
12	Základní škola a mateřská škola Jaroslava Seiferta, Praha 3, Vlkova 31/800 - MŠ
13	Základní škola a mateřská škola Jarov, Praha 3, V Zahrádkách 48/1966 - ZŠ
14	Základní škola a mateřská škola Jarov, Praha 3, V Zahrádkách 48/1966 - MŠ
15	Mateřská škola, Praha 3, Libická 4/2271
16	Mateřská škola, Praha 3, Na Vrcholu 1a/1955
17	Mateřská škola U Veverek, Jeseniova 204/2686
18	Mateřská škola, Praha 3, U Zásobní zahrady 6/2697
19	Waldorfská mateřská škola, Praha 3, Koněvova 240a/2497 (nová Hartigova)
20	Mateřská škola Milíčův dům, Praha 3, Sauerova 2/1836
21	Mateřská škola Paleček o.p.s., U Zásobní zahrady 6a
22	Mateřská škola Písnička, o.p.s., Lucemburská 1670/43



23	Základní škola Zahrádka, Praha 3, U Zásobní zahrady 8
24	Opalinka mateřská škola a jesle s.r.o., Slezská 1454/117
25	Základní umělecká škola, Praha 3, Štítného 5
26	Scioškola Praha – základní škola, s.r.o.
27	Základní škola "Poznávání" s.r.o., Perunova 975/6

Zdroj: Vlastní zpracování

2.2 Dotčená veřejnost

Dotčenou veřejností se rozumí následující cílové skupiny:

1. **Pedagogičtí pracovníci škol a školských zařízení včetně vedoucích pedagogických pracovníků** (na MŠ a ZŠ působících v území MČ Praha 3 pracuje přibližně 670 pedagogických pracovníků).
2. **Pracovníci a dobrovolní pracovníci organizací působících v oblasti vzdělávání a v oblasti neformálního a zájmového vzdělávání dětí a mládeže** (na území MČ Praha 3 působí přibližně 80 organizací v oblasti vzdělávání a v oblasti neformálního a zájmového vzdělávání dětí a mládeže).
3. **Pracovníci organizací působících ve vzdělávání** (na území MČ P3 reprezentuje tuto cílovou skupinu Pedagogicko-psychologická poradna pro Prahu 3 a 10, jejímž zřizovatelem je HMP)
4. **Rodiče dětí a žáků**
5. **Veřejnost**
6. **Zaměstnanci veřejné správy a zřizovatelů škol působících ve vzdělávací politice**

Zapojení dotčené veřejnosti do plánovacích procesů je i jedním z principů projektu MAP, více viz příslušná kapitola *Principy* (Kapitola 5).



3 KOMUNIKAČNÍ PLÁN

3.1 Cíl komunikačního plánu

Komunikační plán definuje informační kampaň, která souvisí s realizací projektu MAP III. Cílem komunikačního plánu je postupné vytváření partnerství a propojování jednotlivých škol a organizací, a zajištění informovanosti zainteresovaných stran, zejména dotčené veřejnosti o jednotlivých dílčích výstupech společného plánování zpracovaném v rámci projektu MAP III, o přípravě a finální podobě strategických dokumentů projektu MAP III a o realizaci konkrétních aktivit, a to včetně sběru námětů a připomínek.

Komunikační plán projektu MAP III je zpracován za účelem zlepšení spolupráce v území, včetně zapojování a informování zapojených stran do projektu. Komunikační plán obsahuje rámcový přehled jednotlivých cílových skupin dotčené veřejnosti a přehled nástrojů, které jsou při realizaci MAP III využívány k oslovení dotčené veřejnosti, ke komunikaci s cílovými skupinami, zapojenými aktéry a k publicitě projektu. Dále obsahuje popis aktivit a realizace konzultačního procesu.

3.2 Skupiny, které se účastní jednání

Jednání projektu MAP III jsou veřejná. Každý zájemce o vzdělávání se může jejich průběhu účastnit, a to v následujících seskupení (viz tabulka č. 2)

Tabulka 2: Skupiny, které se účastní jednání projektu MAP III

Skupina	Jednání
Řídící výbor	Hlavní pracovní orgán je složen ze zástupců, kteří ovlivňují oblast vzdělávání na území projektu. Řídící výbor se setkává minimálně 4x ročně. Z každého jednání je pořizován zápis.
Pracovní skupiny	V rámci projektu MAP III bylo zřízeno 6 pracovních skupin.
Realizační tým	Realizační tým je v neustálém e-mailovém a telefonickém kontaktu, jeho jednotliví členové se účastní všech jednání Řídícího výboru. Komunikuje se všemi cílovými skupinami v rámci e-mailové a telefonické komunikace a osobně na předem domluvených schůzkách. Jednotliví členové realizačního týmu se účastní všech setkání pracovních skupin podle jejich zaměření.

Zdroj: Vlastní zpracování



4 KONZULTAČNÍ PROCES

Konzultační proces je způsob komunikace s cílovými skupinami včetně těch, jejichž zástupci se osobně neúčastní jednání pracovních skupin nebo Řídicího výboru, nicméně plánovaná a projednávaná opatření či aktivity se jich mohou dotýkat. V rámci konzultačního procesu jsou voleny vhodné způsoby předávání informací a zároveň adekvátní techniky pro sběr názorů a připomínek. Konzultační proces probíhá po celou dobu realizace projektu.

Všechny cílové skupiny mají možnost se k jednotlivým výstupům průběžně vyjadřovat a připomínkovat je. Všechny cílové skupiny mají v průběhu celé realizace projektu možnost získat všechny důležité informace a zároveň mohou připomínkovat pracovní verze dokumentů během jejich zpracovávání. Způsoby se liší dle jednotlivých cílových skupin.

Všechny dokumenty budou dány ke konzultaci cílovým skupinám před jejich předložením ŘV prostřednictvím webových stránek projektu. U dokumentu bude vždy uveden termín, do kdy lze dokument připomínkovat. Připomínkování je možné e-mailem nebo Google dotazníkem na uvedenou e-mailovou adresu, prostřednictvím Google dotazníku, případně přímo na jednání pracovních skupin či ŘV. Připomínky budou podrobeny obsahové analýze a poté zapracovány. Připomínky musí být vždy vypořádány do předložení dokumentu ŘV. Zapracované připomínky budou zveřejněny na webu www.skolyprahy3.cz. Přehled připomínek ze strany cílových skupin v rámci konzultačního procesu bude posléze poskytnut ŘV, včetně způsobu jejich vypořádání.

4.1 Průběžné konzultace

4.1.1 S pracovními skupinami a řídicím výborem

Konzultační proces s účastníky pracovních skupin a členy ŘV bude realizován po celou dobu projektu. Konzultace probíhají převážně osobní formou na jednotlivých jednáních. Občasně probíhají formou e-mailu nebo Google dotazníku, kdy jsou jednotlivým členům pracovních skupin a ŘV zasílány veškeré dokumenty v elektronické podobě již před jednáním a tyto výstupy mají členové posléze možnost připomínkovat buď přímo na jednáních, nebo kdykoliv formou e-mailu. Výzva ke konzultaci daného výstupu je v tomto případě vždy zcela cílená a adresná. Průběžných konzultací s těmito cílovými skupinami bude docházet k připomínkování a zpětné vazbě minimálně následujících dokumentů:

- podklady pro aktualizaci analytické části,
- aktualizace vize do roku 2025,
- návrh priorit rozvoje vzdělávání,
- stanovení nebo aktualizace cílů k jednotlivým prioritám SR MAP III,
- kapitola Soulad investičních potřeb se SR MAP III do roku 2025,
- návrhy aktivit k jednotlivým cílům SR MAP III,



- návrh plánu akcí pro rozpracování priorit,
- finální podoba Akčních plánů,
- finální podoba Strategického rámce,
- finální podoba Místního akčního plánu.

4.1.2 Se školami a zřizovateli

Konzultační proces se školami a zřizovateli je realizován po celou dobu projektu. Probíhá nejčastěji elektronickou formou v podobě e-mailu nebo Google dotazníku. Konzultace výstupů jsou v tomto případě taktéž zcela adresné a cílené. Všechny níže uvedené výstupy jsou touto formou konzultovány se zřizovateli a školami. V rámci průběžných konzultací s těmito cílovými skupinami bude docházet k připomínkování a zpětné vazbě minimálně následujících dokumentů:

- podklady pro aktualizaci analytické části,
- návrh priorit rozvoje vzdělávání,
- stanovení nebo aktualizace cílů k jednotlivým prioritám SR MAP III,
- kapitola Soulad investičních potřeb se SR MAP III do roku 2025,
- návrhy aktivit k jednotlivým cílům SR MAP III,
- návrh plánu akcí pro rozpracování priorit,
- finální podoba Akčních plánů,
- finální podoba Strategického rámce,
- finální podoba Místního akčního plánu.

4.1.3 S veřejností a ostatními cílovými skupinami

V rámci projektu MAP III dojde ke sdílení informací široké veřejnosti, a to následujícími způsoby:

- webové stránky projektu MAP III,
- sociální sítě – Facebook projektu MAP III,
- letáky a plakáty.

4.2 Nástroje konzultačního procesu

Nástroje konzultačního procesu a jejich využití v projektu MAP III přehledně ukazuje následující tabulka (viz další strana).



Tabulka 3: Nástroje konzultačního procesu

NÁSTROJ	DETAIL NÁSTROJE
Komunikační prostředky MČ	<ul style="list-style-type: none">- Web MČ Praha 3: www.praha3.cz- Radniční noviny (noviny vydávané MČ Praha 3)
Web projektu MAP III	<ul style="list-style-type: none">- Informace o projektu, aktuální dokumenty, výstupy či informační zdroje jsou veřejně dostupné a ke stažení na webu www.skolypraha3.cz v kategorii Strategické dokumenty (www.skolypraha3.cz/strategickedokumenty)- Aktuální informace k dění v projektu, k aktivitám a k akcím jsou spolu s důležitými výstupy dostupné na webu projektu na adrese www.skolypraha3.cz
Facebookový profil projektu MAP III	<ul style="list-style-type: none">- Školy Praha 3 https://www.facebook.com/skolypraha3
Zpětnovazební dotazník	<ul style="list-style-type: none">- Dotazníky budou rozesílány e-mailem všem zúčastněným osobám ve formě Google formuláře v rámci zabezpečené služby Google workspace. Jejich odpovědi jsou shromažďovány prostřednictvím sdíleného disku G-suite.
Tištěné materiály	<ul style="list-style-type: none">- Veškeré tištěné prostředky disponují všemi logy v souladu s pravidly publicity a grafiky programu.- Veškeré oficiální materiály a dokumenty jsou zpracovávány na hlavičkový papír s logy v zápatí a s doplněným číslem projektu.
Články	<ul style="list-style-type: none">- Články podávají aktuální informace o projektu, jeho aktivitách a výstupech projektu včetně všech aktualizací.
Mailing do škol	<ul style="list-style-type: none">- Průběžné zasílání informací o konání PS (zajišťují vedoucí PS).
Plakáty a letáky	<ul style="list-style-type: none">- Bude vytvořen jeden plakát, který bude informovat o projektu MAP III a odkazovat na webové stránky www.skolypraha3.cz.
E-mail	<ul style="list-style-type: none">- E-mailová komunikace probíhá v rámci vnitřní komunikace mezi členy realizačního týmu, vůči ŘV, pracovním skupinám a vedení zapojen městské části.- Klíčové informace, stanoviska či závažná sdělení jsou archivována v rámci služby G-suite.



Porady a jednání	<ul style="list-style-type: none">- Realizační tým (RT) se schází na pravidelných poradách, které se konají v průběhu školního roku obvykle jednou za 14 dní. Z těchto porad jsou pořizovány zápisy a tyto jsou uloženy v dokumentaci projektu a na sdíleném disku G-suite.- Všechny pracovní orgány projektu (ŘV, PS) se scházejí v předem stanovených termínech, z jejich jednání je pořizován zápis, který je vždy uložen v dokumentaci projektu.
Osobní komunikace	<ul style="list-style-type: none">- V průběhu celého projektu dochází v případě potřeby k rozhovorům a diskusím

Zdroj: Vlastní zpracování



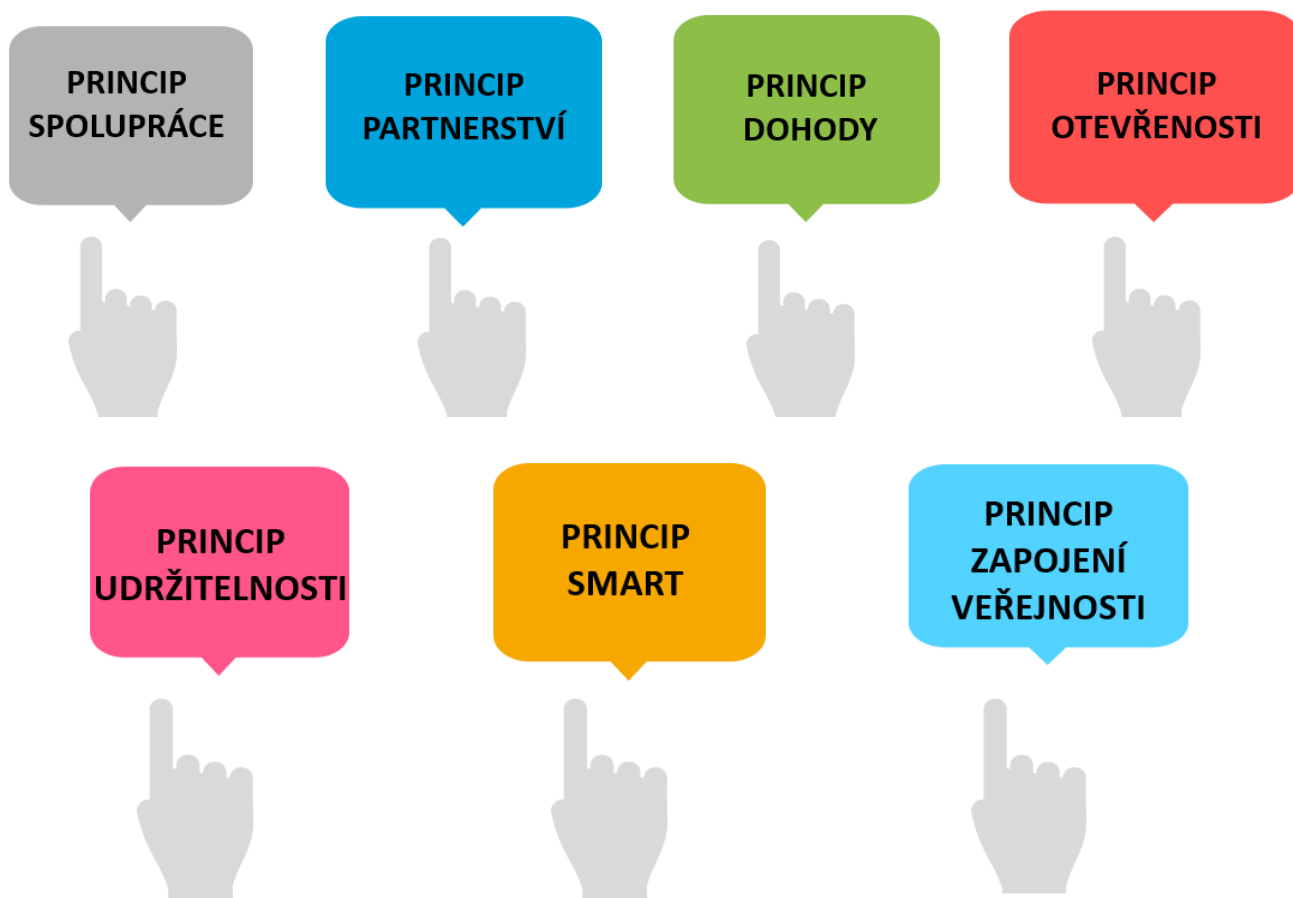
5 PRINCIPY MAP

Průběh realizace projektu MAP III respektuje základní principy komunitního plánování, které odráží osvědčené postupy vycházející z příkladů dobré praxe (např. činnost místních akčních skupin, komunitní plánování sociálních služeb apod.), tak je doporučeno v metodickém materiálu MAP III Postupy.

Sedm základních principů MAP znázorňuje následující obrázek:

Obrázek 3: Základní principy MAP

- **MAP respektuje základní principy komunitního plánování**



Zdroj: Vlastní zpracování



6 SPOLUPRÁCE S PROJEKTEM KAP

Součástí projektu je nastavená spolupráce s projektem KAP (Krajský akční plán vzdělávání) KAP a s projektem poskytujícím metodickou podporu akčnímu plánování v území, jednak prostřednictvím členství zástupců NIP a KAP v Řídícím výboru, jednak prostřednictvím účasti jednotlivých členů Realizačního výboru na setkáních realizátorů Místních akčních plánů a Krajského akčního plánu kraje HM Praha v říjnu a prosinci 2022 a v březnu 2023.

Další spolupráce rovněž probíhá formou účasti zástupkyně iKAP2 na jednání Řídícího výboru. Realizační tým sleduje novinky z KAP a NPI (pravidelné newslettery, web, sociální sítě) a podstatné informace a nabídky (vzdělávání, inspirace) předával zapojeným školám, organizacím, případně pracovním skupinám.



7 PŘÍLOHY

7.1 PŘÍLOHA A

Jmenovitý seznam členů realizačního týmu

Příjmení pracovníka	Jméno pracovníka	Titul	Zařazení do týmu v rámci projektu
Janečková	Edita	Mgr.	administrativní tým
Ochranová	Karolína	Mgr.	administrativní tým
Mikulášková	Jitka	Ing.	odborný tým
Novotná Ouřadová	Dagmar	Mgr.	odborný tým
Radvanová	Martina	Mgr.	odborný tým
Žáčková	Kateřina	Mgr.	odborný tým
Suchá	Milada	Bc.	odborný tým
Černá	Miroslava	Mgr.	odborný tým
Němečková	Veronika	Bc.	odborný tým
Němečková*	Iveta	Mgr.	odborný tým
Loukotová	Kateřina		odborný tým

*V průběhu projektu ukončila své působení.



7.2 PŘÍLOHA B

Přehled členů pracovních skupin



Přehled členů pracovní skupiny pro rozvoj čtenářské gramotnosti (ZŠ)

Projekt: MAP Praha 3 pokračuje

Číslo projektu: reg. č. CZ.02.3.68/0.0/0.0/20_082/0023049

stav k 30.04.2023 (ZOR 2)

Příjmení a jméno	Organizace
Martina Matušková	ZŠ Chmelnice, expert PS
Daniela Prácheňská	ZŠ Chmelnice, expert PS - doložena pedagogická praxe
Dagmar Ouřadová	MČ Praha 3, expert na digitální oblast
Miroslava Černá	ZŠ Chmelnice, koordinátor PS





EVROPSKÁ UNIE
Evropské strukturální a investiční fondy
Operační program Výzkum, vývoj a vzdělávání



MAP
rozvoje vzdělávání
městské části Praha 3

Přehled členů pracovní skupiny pro rozvoj čtenářské gramotnosti (MŠ)

Projekt: MAP Praha 3 pokračuje

Číslo projektu: reg. č. CZ.02.3.68/0.0/0.0/20_082/0023049

stav k 30.04.2023 (ZOR 2)

Příjmení a jméno	Organizace
Eva Hladečková	MŠ Jarov, expert PS
Bc. Michaela Gažiová, DiS.	Mateřská škola, Praha 3, nám. Jiřího z Lobkovic 23/119
Eva Solarová	MŠ U Zásobní zahrady
Tereza Krajháková	MŠ Perunova
Jolana Břízová	ZŠ a MŠ Perunova
Magdalena Rejhonová	MŠ Na Balkáně
Petra Vimrová	MŠ Na Balkáně
Andrea Kášová	MŠ U Veverek
Jana Lišková	MŠ Paleček, expert PS
Milada Suchá	MŠ Jarov, koordinátor PS, expert na digitální oblast
Miroslava Černá	ZŠ Chmelnice, doložena pedagogická praxe



EVROPSKÁ UNIE
Evropské strukturální a investiční fondy
Operační program Výzkum, vývoj a vzdělávání



Praha / / /



MAP
rozvoje vzdělávání
městské části Praha 3

Místní akční plán rozvoje vzdělávání MČ Praha 3
reg.č. projektu: CZ.02.3.68/0.0/0.0/20_082/0023049



Přehled členů pracovní skupiny pro rozvoj matematické gramotnosti (MŠ)

Projekt: MAP Praha 3 pokračuje

Číslo projektu: reg. č. CZ.02.3.68/0.0/0.0/20_082/0023049

stav k 30.04.2023 (ZOR 2)

Příjmení a jméno	Organizace
Jindra Žemlová	MŠ U Zásobní zahrady 6/2697
Bc. Michaela Gažiová	MŠ, Praha 3, nám. Jiřího z Lobkovic 23/119
Petra Vimrová	MŠ Na Balkáně
Bc. Zuzana Martincová	MŠ Lobkovicovo, det. pracoviště Třebešín
Jolana Břizová	MŠ Perunka, Praha 3
Magdalena Rejhonová	MŠ Na Balkáně
Gabriela Zděnková	Mateřská škola Sudoměřská
Milada Suchá	Koordinátor PS, expert na digitální oblast
Miroslava Černá	ZŠ Chmelnice, doložena pedagogická praxe
Barbora Dvořáková	Meta o.p.s., Schola Empirica, expert PS
Eva Hladečková	MŠ Jarov, expert PS





EVROPSKÁ UNIE
Evropské strukturální a investiční fondy
Operační program Výzkum, vývoj a vzdělávání



MAP
rozvoje vzdělávání
městske části Praha 3

Přehled členů pracovní skupiny pro rovné příležitosti

Projekt: MAP Praha 3 pokračuje

Číslo projektu: reg. č. CZ.02.3.68/0.0/0.0/20_082/0023049

stav k 30.04.2023 (ZOR 2)

Příjmení a jméno	Organizace
Eliška Lesniaková	ZŠ Chmelnice, Praha 3
Gabriela Babušová	ZŠ Jeseniova, Praha 3
Neli Mileva	ZŠ Pražáčka, Praha 3
Jana Vávrová	ZŠ a MŠ Chelčického, Praha 3
Michal Kačor	DDM Ulita
Radka Skoupilová	Základní škola, Praha 3, Lupáčova 1/1200
Marek Sichrovský	ZŠ Praha 3, nám. Jiřího z Poděbrad 7, 8, , Praha 3
Dominika Kotrbatá	ZŠ a MŠ Jaroslava Seiferta, Praha 3
Kateřina Jarošová	DDM Praha 3 - Ulita
Alena Chodorová	OSV, MČ Praha 3
Tetiana Tichavská	koordinátorka UA, MČ Praha 3
Sylva Sejkorová	ZŠ a MŠ Chelčického, Praha 3, expert PS RP
Vendula Jurášková	ZŠ Jeseniova, Praha 3, expert PS RP, expert PS v digitální oblasti



EVROPSKÁ UNIE
Evropské strukturální a investiční fondy
Operační program Výzkum, vývoj a vzdělávání





Přehled členů pracovní skupiny pro financování

Projekt: MAP Praha 3 pokračuje

Číslo projektu: reg. č. CZ.02.3.68/0.0/0.0/20_082/0023049

stav duben 2023

Příjmení a jméno	Organizace
Hladíková Zuzana	Škola Poznávání, Praha 3
Sharifová Elena	MŠ Opalinka, Praha 3
Málek Filip	Praha 3, zástupce zřizovatele
Haklová Lucie	ZŠ a MŠ J. Seiferta, Praha 3
Hřebíková Naďa	ZŠ a MŠ Nám. Jiřího z Lobkovic, Praha 3
Mervartová Pavla	MŠ U Zásobní zahrady, Praha 3
Ostap Pavel	ZŠ a MŠ Chelčického, Praha 3
Ouřadová Dagmar	MAP Praha 3, expert na digitální oblast
Radvanová Martina	vedoucí PS financování, MAP Praha 3
Šebl Stanislav	ZŠ a MŠ Jarov, Praha 3
Šťastný Richard	expert PS financování, ZŠ Cimburkova, Praha 3
Vaničková Jana	MŠ Na Vrcholu, Praha 3



Přehled členů pracovní skupiny pro rozvoj matematické gramotnosti (ZŠ)

Projekt: MAP Praha 3 pokračuje

Číslo projektu: reg. č. CZ.02.3.68/0.0/0.0/20_082/0023049

stav k 30.04.2023 (ZOR 2)

Příjmení a jméno	Organizace
Kateřina Němcová	ZŠ Chmelnice, expert PS
Miroslava Černá	ZŠ Chmelnice, doložena pedagogická praxe
Natálie Šubrtová	ZŠ Jiřího z Poděbrad, Praha 3, expert PS
Dagmar Ouřadová	MČ Praha 3, expert na digitální oblast
Kateřina Žáčková	ZŠ Chmelnice, koordinátor PS
Jana Pechancová	DYS Centrum





7.3 PŘÍLOHA C

Jednací řád ŘV



Městská část Praha 3
Úřad městské části
Odbor školství

Jednací řád Řídicího výboru projektu "MAP Praha 3 pokračuje"

Článek 1

Úvodní ustanovení

1. Jednací řád výboru "MAP Praha 3 pokračuje" je interním předpisem Řídicího výboru.
2. Jednací řád stanovuje způsob svolávání, účasti, jednání a hlasování Řídicího výboru.
3. Jednací řád schvaluje Řídicí výbor, stejně jako změny v jednacím řádu.
4. Řídicí výbor byl ustaven dne 14. 9. 2022 v souladu s metodikou MŠMT „Postupy MAP III – Metodika tvorby místních akčních plánů v oblasti vzdělávání“.

Článek 2

Svolávání Řídicího výboru

1. Program jednání Řídicího výboru a podkladové materiály pro jednání připravuje Realizační tým projektu MAP.
2. Předseda Řídicího výboru navrhuje termín jednání a schvaluje jeho obsah.
3. Termín a místo jednání Řídicího výboru zasílá zodpovědná osoba (člen Realizačního týmu) členům Řídicího výboru minimálně 14 dní před konáním Řídicího výboru prostřednictvím e-mailu.
4. Program Řídicího výboru zasílá zodpovědná osoba (člen Realizačního týmu) nejméně 5 pracovních dní před konáním Řídicího výboru. Pozvánky a materiály jsou rozesílány prostřednictvím e-mailu. V případě, že se člen Řídicího výboru nemůže na jednání dostavit, omluví se předem prostřednictvím e-mailu a zároveň sdělí zodpovědné osobě Realizačního týmu, kdo jej bude na jednání Řídicího výboru zastupovat.
5. Řídicí výbor se schází zpravidla 4x ročně, dle potřeby je svolán mimořádně.
6. Jednání Řídicího výboru se mohou účastnit hosté (např. zástupci zapojených škol a organizací), kteří se účastní programu Řídicího výboru. Hosty na jednání zve pověřený zástupce Realizačního týmu.

Článek 3

Jednání a hlasování Řídicího výboru

1. Jednání Řídicího výboru řídí předseda Řídicího výboru. V případě, že se předseda nemůže jednání účastnit, ustanoví si svého zástupce, který jednání povede. O této skutečnosti v předstihu informuje členy Realizačního týmu.
2. V případě potřeby probíhá jednání Řídicího výboru ON-LINE formou, popř. hybridní formou. Organizační zajištění ON-LINE formy jednání je v kompetenci pověřeného člena Realizačního týmu.
3. Členové Řídicího výboru se účastní jednání Řídicího výboru.
4. Řídicí výbor je usnášeníschopný v případě přítomnosti nadpoloviční většiny členů výboru. Hlasování probíhá zvednutím ruky v tomto pořadí: pro, proti, zdržel se. Závěry přijaté hlasováním se schvalují formou Rozhodnutí. Rozhodnutí je schváleno v případě, že se pro něj



vysloví nadpoloviční většina všech přítomných členů Řídicího výboru. V případě rovnosti hlasů je rozhodující hlas předsedy Řídicího výboru.

5. V případě, že není přítomna nadpoloviční většina členů Řídicího výboru a tento není usnášeníschopný, hlasování proběhne podle Článku 4.
6. Z jednání Řídicího výboru je pořizován zápis. Zápis obsahuje prezenční listinu, stručný obsah jednání, přijatá Rozhodnutí a výsledky hlasování, popř. přílohy. Zápis obdrží všichni členové Řídicího výboru prostřednictvím e-mailu do 14 dní od zasedání Řídicího výboru.

Článek 4

Písemné projednávání

1. V ojedinělých případech může Řídicí výbor projednat a přijmout Rozhodnutí v záležitosti, která nesnese odkladu, písemnou formou. O využití procedury písemného projednávání rozhoduje předseda Řídicího výboru.
2. Zahájení písemného projednání, které probíhá formou e-mailu, se rozumí odesláním podkladových materiálů všem členům Řídicího výboru, ke kterým je připojeno oznámení předsedy o zahájení písemného projednání, návrh Rozhodnutí a lhůta pro doručení odpovědí. Lhůta pro doručení odpovědi je zpravidla 5 pracovních dnů ode dne doručení podkladových materiálů.
3. V případě procedury písemného projednání jednotliví členové Řídicího výboru zasílají ustanovenému zástupce Realizačního týmu své vyjádření k předloženému návrhu prostřednictvím e-mailu. Ze zprávy musí být jasná proklamace postoje člena ve formě: pro, proti, zdržuji si. V případě, že se daný člen Řídicího výboru nevyjádří během stanoveného termínu, má se za to, že se hlasování zdržel.
4. Rozhodnutí je v rámci písemného projednávání schváleno, pokud se pro ně vysloví nadpoloviční většina všech členů Řídicího výboru. V případě rovnosti hlasů se postupuje stejně jako v článku 3, bod 4.
5. Pověřený zástupce Realizačního týmu následně do 5 pracovních dnů informuje všechny členy Řídicího výboru o výsledcích procedury písemného projednávání.

Článek 5

Závěrečná ustanovení

1. Veškeré informace o činnosti Řídicího výboru a činnosti Realizačního týmu jsou k dispozici v kanceláři Realizačního týmu (Odbor školství, MČ Praha 3, Havlíčkovo nám. 700/9, Praha 3).



EVROPSKÁ UNIE
Evropské strukturální a investiční fondy
Operační program Výzkum, vývoj a vzdělávání



Praha / / /

Městská část Praha 3
Úřad městské části
Odbor školství

2. Tento Jednací řád nabývá účinnosti dnem schválení na 1. zasedání Řídicího výboru.

V Praze dne 14. 9. 2022

Předseda Řídicího výboru

Mgr. Iveta
Němečková

Digitálně podepsal Mgr.
Iveta Němečková
Datum: 2022.11.21
11:46:51 +01'00'



STATUT ŘV



Městská část Praha 3
Úřad městské části
Odbor školství

Statut Řídicího výboru projektu „MAP Praha 3 pokračuje“

Článek 1

Úvodní ustanovení

1. Řídicí výbor místního akčního plánu rozvoje vzdělávání (dále jen Řídicí výbor), je hlavním pracovním orgánem projektu MAP Praha 3 pokračuje. Je tvořen zástupci klíčových aktérů, kteří ovlivňují oblast vzdělávání ve správním obvodu Prahy 3.
2. Řídicí výbor je zřízen z důvodu realizace projektu MAP Praha 3 pokračuje, registrační číslo projektu: CZ.02.3.68/0.0/0.0/20_082/0023049, na základě materiálu Ministerstva školství, mládeže a tělovýchovy „Postupy MAP III (Metodika tvorby místních akčních plánů v oblasti vzdělávání)“.
3. Řídicí výbor je zřízen za účelem projednávání postupu zpracování MAP Praha 3 pokračuje. Jeho úkolem je plánování, tvorba a schvalování místního akčního plánu. Jeho dílčí úkoly jsou uvedeny v Článku 2.

Článek 2

Působnost Řídicího výboru

Řídicí výbor je platformou, kde se odehrává především spolupráce všech zapojených relevantních aktérů (organizací, odborníků), kteří působí ve vzdělávání.

Řídicí výbor plní tyto úkoly:

- a) Řídicí výbor projednává podklady a návrhy k přípravě, realizaci a evaluaci MAP.
- b) Řídicí výbor zprostředkovává přenos informací o realizaci MAP v území.
- c) Řídicí výbor schvaluje Strategický rámec MAP a další potřebné dokumenty, které souvisejí s realizací projektu MAP Praha 3 pokračuje.
- d) Řídicí výbor schvaluje finální podobu místního akčního plánu.

Článek 3

Složení Řídicího výboru

1. Řídicí výbor je složen z povinných a doporučených zástupců z různých organizací a dotčených skupin tak, aby byl reprezentativní z pohledu vzdělávání v uvedené oblasti.
2. V rámci projektu byli osloveni tito zástupci:
 - zástupce realizátora projektu MAP, členové realizačního projektu,
 - zástupci zřizovatele škol a školských zařízení,





Městská část Praha 3
Úřad městské části
Odbor školství

- ředitelé základních, mateřských a základních uměleckých škol, domu dětí a mládeže,
- zástupci pedagogických pracovníků z uvedených škol a školských zařízení,
- zástupci z řad rodičů,
- zástupci z nestátních neziskových organizací, které pracují s dětmi a mládeží,
- zástupce Krajského akčního plánu,
- zástupci Magistrátu hlavního města Prahy,
- zástupce školního klubu,
- zástupce NPI,
- zástupce OSPOD Praha 3, zástupce PPP pro Prahu 3,
- další zástupci, kteří se podílejí na vzdělávání ve správním obvodu Prahy 3.

3. Každý člen Řídicího výboru má hlasovací právo.
4. Řídicí výbor je řízen Předsedou, který je volen členy Řídicího výboru na prvním jednání Řídicího výboru.
5. Předseda řídí jednání dle Jednacího řádu Řídicího výboru.

Článek 4

Organizace činnosti Řídicího výboru

1. Způsob a organizaci práce Řídicího výboru stanovuje Jednací řád Řídicího výboru, který schvaluje Řídicí výbor na prvním zasedání Řídicího výboru.
2. Činnost Řídicího výboru je organizačně, administrativně a technicky zabezpečována Realizačním týmem projektu.

Článek 5

Závěrečná ustanovení

1. Statut projednává a schvaluje Řídicí výbor včetně případných změn. Změny jsou zaznamenávány formou dodatku.
2. Tento Statut nabývá účinnosti po schválení Řídicím výborem projektu MAP Praha 3 pokračuje.

V Praze dne 14. 9. 2022

Předseda Řídicího výboru

Mgr. Iveta
Němečková

Digitálně podepsal
Mgr. Iveta
Němečková
Datum: 2022.11.21
11:38:57 +01'00'





7.4 PŘÍLOHA D SEZNAM ČLENŮ ŘV

Projekt: MAP Praha 3 pokračuje

Číslo projektu: reg. č. CZ.02.3.68/0.0/0.0/20_082/0023049

Přehled členů Řídícího výboru MAP Praha 3

Přehled členů ŘV k 24.4.2023, MAP Praha 3 pokračuje (počet členů: 19)		
č	Organizace	Kontaktní osoba za organizaci
1	Základní škola, Praha 3, Cimburkova 18/600	Irena Venturová
2	Základní škola a mateřská škola, Praha 3, Chelčického 43/2614	Pavel Ostap
3	Základní škola, Praha 3, Jeseniova 96/2400	Vendula Jurášková
4	Základní škola, Praha 3, Lupáčova 1/1200	Jiří Kopecký
5	Základní škola a mateřská škola, Praha 3, nám. Jiřího z Lobkovic 22/121	Naděžda Hřebíková
6	Základní škola a mateřská škola, Praha 3, nám. Jiřího z Lobkovic 22/121	Martin Maur
7	Základní škola a mateřská škola Jarov, Praha 3, V Zahrádkách 48/1966	Stanislav Šebl
8	Základní škola a mateřská škola Jarov, Praha 3, V Zahrádkách 48/1966	Jarmila Černá
9	Mateřská škola, Praha 3, Na Vrcholu 1a/1955	Jana Vaníčková



10	Mateřská škola, Praha 3, U Zásobní zahrady 6/2697	Pavla Mervartová
11	MHMP – KAP	Petra Martinovská
12	Dům dětí a mládeže Ulita Praha 3	Kateřina Jarošová
13	Národní pedagogický institut	Jiří Dušek
14	ZO ČSOP Koniklec	Barbora Doležalová
15	DysCentrum	Jana Pechancová
16	Nová Trojka	Edita Janečková
17	Městská část Praha 3	Dagmar Ouřadová
18	Městská část Praha 3	Michal Vronský
19	Městská část Praha 3	Filip Málek, předseda ŘV

Zpravodaj ŘV za PS financování - Martina Radvanová

Změny v ŘV:

- Mgr. Iveta Němečková, ukončeno členství v ŘV
- Mgr. Lucie Haklová, ukončeno členství v ŘV
- Margita Brychtová, ukončeno členství v ŘV